



Ymddiriedolaeth  
Genedlaethol  
National Trust

---

**MANYLION GOSOD FFERM LLYNDY ISAF  
NANT GWYNANT, GWYNEDD**

Ar gael i'w osod drwy Dendr  
Isafswm o £14,000 o rent y flwyddyn  
Cyfle Ffermio Statws Natur Uchel



<b>1. Y Cyfle</b>	<b>3</b>
<b>2. Gweledigaeth</b>	<b>4</b>
<b>3. Y Daliad</b>	<b>5</b>
<b>4. Disgrifiad Fferm</b>	<b>7</b>
<b>5. Telerau Tenantiaeth</b>	<b>12</b>
<b>6. Atodiadau</b>	<b>15</b>



## Y Cyfle

Mae'r Ymddiriedolaeth Genedlaethol yn gwahodd cynigion a thendrau rheoli ar gyfer Tenantiaeth Busnes Fferm Llyndy Isaf.

Fferm 248 hectar (613 acer) yw Llyndy Isaf sy'n ymestyn o Lyn Dinas i gopa Moel Dyniewyd. Mae'n cynnwys tŷ fferm pedair ystafell wely (i gael ei adnewyddu), rhandy dwy ystafell wely gyda photensial ar gyfer llety gwyliau, dau fothi bychan gyda photensial ar gyfer lletyau gwyliau, ynghyd ag ystod o adeiladau fferm cyfoes a thraddodiadol. Prynwyd Llyndy Isaf gan yr Ymddiriedolaeth Genedlaethol yn 2012 yn dilyn apêl gyhoeddus lwyddiannus, ac mewn partneriaeth â Ffederasiwn Ffermwyr Ifanc Cymru, bu'n recriwtio Ysgoloriaethau tan 2020. Bellach, mae'r Ymddiriedolaeth yn barod i osod y fferm i denant newydd sydd â ffermio, natur, a mynediad i gefn gwlad wrth wraidd ei gynllun busnes.

Rydym yn cynnig Tenantiaeth Busnes Fferm gyda rhwymedigaethau atgyweirio safonol am gyfnod penodol cychwynnol o 15 mlynedd.

## Cefndir yr Ymddiriedolaeth Genedlaethol

Elusen gadwraeth a mynediad annibynnol yw'r Ymddiriedolaeth Genedlaethol sy'n gofalu am leoedd arbennig ledled Cymru, Lloegr a Gogledd Iwerddon er budd <https://www.nationaltrust.org.uk/>.

Mae gennym dros 5 miliwn o aelodau a 65,000 o wirfoddolwyr yn ein cefnogi. Ni yw un o gyrrff cadwraeth mwyaf blaenllaw Ewrop ac un o'r tîrffeddiannwyr mwyaf yn y DU, gan reoli oddeutu 247,900 hectar neu thua 1.5% o dir ledled Cymru, Gogledd Iwerddon a Lloegr er budd y genedl.

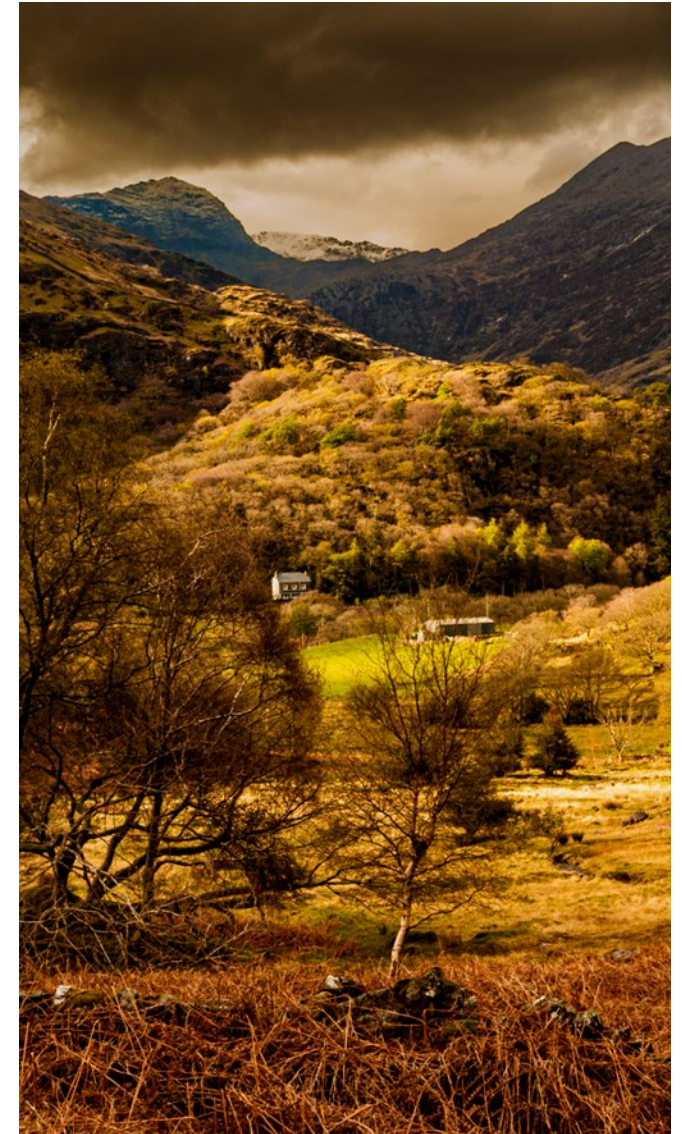
Mae'r Ymddiriedolaeth Genedlaethol yn rheoli tir er mwyn cyflawni ystod o amcanion yn amrywio o warchod tirweddau a nodweddion hanesyddol i greu a rheoli cynefinoedd bywyd gywllt, gyda ffermio cynaliadwy'n fecanwaith pwysig.

Bu gwarchod bioamrywiaeth a thirwedd wastad yn rhan o ddiben elusennol yr Ymddiriedolaeth. Mae'r Ymddiriedolaeth

Genedlaethol wedi ymrwymo i gyflawni "rheolaeth tir cynaliadwy, gan fodloni anghenion y gymdeithas heddiw wrth gadw'r tir a'i adnoddau mewn cyflwr da am byth, i bawb".

Rydym yn awyddus i godi ansawdd ein tir amaethyddol ar gyfer pobl, carbon a natur, er mwyn ein helpu ni i gyflawni ein nod o sicrhau y caiff 50% o leiaf o'n tir ei nodi'n Statws Natur Uchel erbyn 2025. I ddysgu rhagor am hyn dilynwch y ddolen hon [Our views on nature and wildlife | National Trust](#)

**“ Rydym yn awyddus i godi ansawdd ein tir amaethyddol ar gyfer pobl, carbon a natur, er mwyn ein helpu ni i gyflawni ein nod o sicrhau y caiff 50% o leiaf o'n tir ei nodi'n Statws Natur Uchel erbyn 2025.”**





### Y Weledigaeth ar gyfer Llyndy Isaf

Mae ffermio'n nodwedd ddiffiniol yn Eryri ac mae'n allweddol o ran darparu'r dirwedd odidog. Mae Llyndy Isaf wedi cael ei ffermio ers canrifoedd a bydd angen i hyn barhau dan y denantiaeth 15 mlynedd hon er mwyn cyflawni amcanion yr Ymddiriedolaeth Genedlaethol.

Mae Llyndy Isaf yn cynnig y ddarpariaeth natur orau o fewn Ymddiriedolaeth Genedlaethol Cymru – gan sgorio 1 (y sgôr uchaf) ar draws bob maes o'n hasesiad Statws Natur Uchel, ac mae'n hanfodol cynnal a gwarchod hyn. Mae hyn yn darparu cynefinoedd pwysig ar gyfer rhywogaethau, yn ogystal â chyflawni ar gyfer newid yn yr hinsawdd drwy amddiffyn tir sy'n gyfoethog o ran carbon.

Mae'n fferm weithiol da byw cymysg, sy'n gwarchod a gwella natur a thirwedd gyda mynediad cyhoeddus rhagorol. Mae'n cynnwys cyflesterau ar gyfer llety gwyliau a'r potensial ar gyfer parcio cerbydau (sy'n gysylltiedig a phoblogrwydd y cwm). Yn hanesyddol mi roedd gwersylla sylfaenol yma yng nghanol y haf. Mae yna gyfleoedd posibl eraill i'r tenant eu cynnig ar y cyd â'r Ymddiriedolaeth Genedlaethol (yn amodol ar unrhyw gyfyngiadau a chaniatâd cynllunio gofynnol), pe dymunai.

Er mwyn cyflawni hyn, hoffem eich gweld chi'n:

- Gweithredu dull ffermio sy'n ystyriol o natur wrth bori'r tir yn gynaliadwy; er mwyn cynhyrchu bwyd o safon uchel a chynefinoedd natur da gan gynnwys pridd, dŵr a charbon.
- Cynyddu bioamrywiaeth ar draws y fferm drwy ymestyn porfeydd coediog drwy brosesau naturiol, gwella brithwaith y rhostiroedd, a rheoli rhywogaethau ymledol gan gynnwys rhododendron ponticum.
- Gweithio'n agos â'r Ymddiriedolaeth i gynnal cynefinoedd allweddol presennol megis rhostiroedd, porfeydd gwlyb a chorstiroedd, gan annog cymysgedd gyfoethog o rywogaethau llwyni bychain fel lluswydden, grug croesddail, creiglusen, a migwyn i dyfu'n drwch.

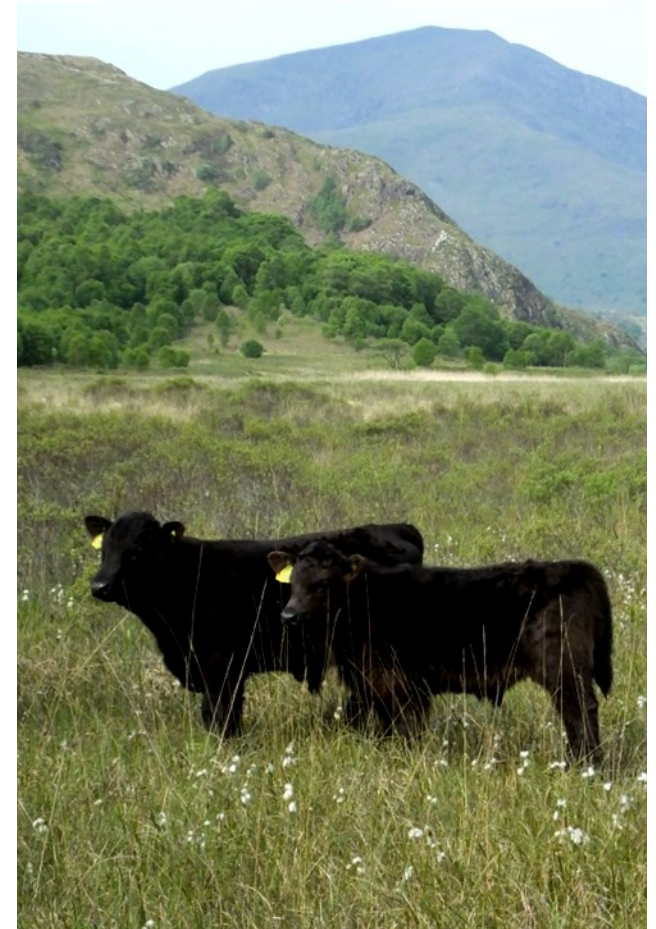
- Ymgysylltu â'r cyhoedd sy'n dod i'r fferm er mwyn gwella dealltwriaeth o arferion cadwraeth a rheoli tir.
- Cyflwyno cynllun busnes cadarn i sicrhau sefydlogrwydd ariannol ar gyfer eich busnes. Bydd model arallgyfeirio priodol ac wedi'i gynllunio'n dda yn cael ei annog.

### Am bwy ydym yn chwilio

Rydym yn chwilio am denant sy'n frwd dros ffermio mewn ffordd gynaliadwy. Rhywun sy'n gweld sut i redeg busnes llwyddiannus, dichonadwy a phroffidiol ond wrth wneud hynny'n gallu cyflawni ar gyfer yr amgylchedd drwy gyfuno egwyddorion rheoli tir a chadwraeth sensitif gydag amaethyddiaeth. A chanlyniad hynny fyddai cyflawni Statws Natur Uchel ar draws y fferm.

Bydd angen i chi fod yn brofiadol a brwdfrydig er mwyn datblygu'r system ffermio briodol er dyfodol Llyndy Isaf, yn arbennig yn yr hinsawdd sydd ohoni. Rydym yn chwilio am rywun sy'n barod i weithio mewn partneriaeth wirioneddol â ni ac sy'n deall nodau ac amcanion yr Ymddiriedolaeth Genedlaethol. Hoffem weld ymagwedd gadarnhaol at ymgysylltu â'r ffermwyr a busnesau eraill ar hyd a lled yr ardal leol – ardal sy'n gadarn o ran y Gymraeg a gwerthoedd cymunedol.

Eich syniadau a'ch brwdfrydedd chi fydd yn arwain at lwyddiant Llyndy Isaf ar eich cyfer chi, ar gyfer byd natur ac ar gyfer ffermwyr y tir yn y dyfodol.



## Cefndir Llyndy Isaf

Mae fferm Llyndy Isaf wedi'i lleoli yng nghanol Ystâd Eryri yn nyffryn poblogaidd a phrydferth Nant Gwynant, yn gyfagos at ffermydd eraill yr Ymddiriedolaeth Genedlaethol ac Ystâd Craflwyn. Mae'n ardal o arwyddocâd diwylliannol a hanesyddol sylweddol, gyda bryngaer Dinas Emrys yn sefyll dros Lyn Dinas – wrth wraidd chwedloniaeth draig goch Cymru. Bu i apêl gyhoeddus yn 2011 lwyddo i godi'r cyfalaf oedd ei angen i brynu y fferm er mwyn ei gwarchod yn y dyfodol, a sefydlu diadell bychan, cyn ychwanegu gwartheg Duon Cymreig a gwella'r cyfleusterau i'w rheoli.

Llwyddodd pum Myfyriwr Ffermwyr Ifanc i gael ysgoloriaeth yn Llyndy yn y blynyddoedd ar ôl ei brynu, a roddodd hyn y cyfle iddynt feithrin eu sgiliau trin stoc, ynghyd â datblygu sgiliau a dealltwriaeth o ffermio mewn cytgord â byd natur. Fferm a reolir gan yr Ymddiriedolaeth Genedlaethol yw Hafod y Llan gerllaw sy'n cynnwys tîm o fugeiliaid a ffermwyr gwartheg, fu'n mentora'r Myfyriwyr, a chanddynt rôl bwysig i'w chyflawni o ran ymgartrefu teuluoedd ffermio newydd i'r dyffryn.

Mae Llyndy Isaf yn gorwedd 2 filltir i'r gogledd ddwyrain o bentref poblogaidd Beddgelert ar hyd yr A498; a rhwng y ddau mae Craflwyn, sy'n cynnwys y Neuadd odidog a ddefnyddir ar gyfer llety gwyliau, a swyddfeydd ystâd leol yr Ymddiriedolaeth Genedlaethol lle mae ein Ceidwaid cefn gwlad wedi'u lleoli. Ceir rhwydwaith o lwybrau prysur ar draws y dirwedd, ac mae Llyndy Isaf yn elwa o ddau brif lwybr cerdded, llwybr aml-ddefnyddiwr ar hyd ochr ddwyreiniol y llyn, a'r llwybr trawiadol o Lyn Dinas i Gwm Bychan, sy'n eich tywys chi heibio peth o archaeoleg diwydiannol iasol y mwyngloddiau copr.

Mae'r ffermdy mawr o'r 19eg Ganrif yn hawlio golygfeydd godidog ar draws y glaswelltiroedd corslyd islaw a thros Llyn Dinas – gyda Dinas Emrys yn y pellter. Ceir yma hefyd adeiladau ffermydd hanesyddol, bellach wedi'u cuddio mewn coetir trwchus – sydd er hynny'n rhyfeddol o ran adeiladu hanes mediant y tir a arferai fod yn Llys Brenhinol i Dywysogion Gwynedd amser maith yn ôl. Mae dau adeilad yng nghanol y cae a arferai fod yn ysguboriau yn cael eu defnyddio fel bythynnod bach ar hyn o bryd a byddant ar gael pe dymunai'r tenant barhau gyda'r busnes twristiaeth.

Er bod Llyndy Isaf yn ddaliad eithaf sylweddol o ran maint, cyfran fechan yn gyffredinol yw'r caeau sydd wedi'u gwella arni. Mae dau gae sych ger beudy'r gwartheg ar dir ychydig yn uwch ac yn draenio'n dda, lle mae'r ddau gae is sydd wedi'u gwella yn wlyb dros fisoedd y gaeaf. Mae'r caeau eraill a'r ffridd yn gorslyd gyda gorchudd amrywiol ond sylweddol o frwyn, sy'n newid yn goetir mwy trwchus ymhellach i'r de, porfa goediog yn yr ardaloedd mynyddig is, a rhostir.

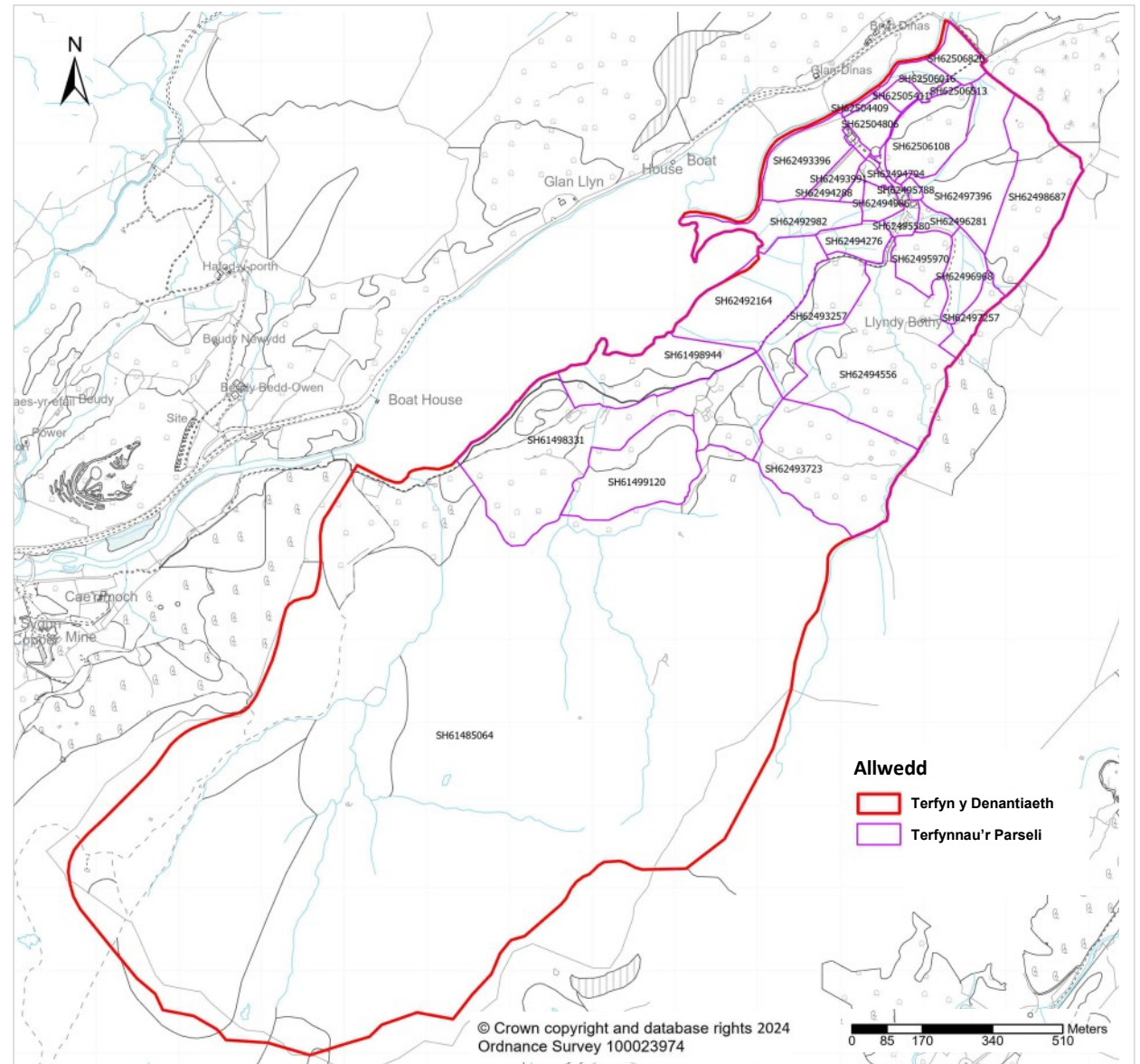
## Y Fferm – Tir

Mae'r tir, gan gynnwys adeiladau'r fferm, yn ymestyn i 248.40 hectar (516.8acer) sy'n cynnwys Porfa Barhaol, Ffridd a Mynydd. Mae coetir hefyd yn ffurfio ardal resymol o'r fferm. Mae'r cynllun ar dudalen 6 yn dangos trefniad y tir.





Rhif OS y Cae	Enwau'r Caeau		Disgrifiad	Arwynebedd Parsel (ha)
SH6250	6820	Buarth Morgrug	Porfa	1.10
SH6250	6016	Tal Maes Beudy	Porfa	0.83
SH6250	6513	Buarth Morgrug	Porfa	0.14
SH6250	5411	Ddôl Bach	Porfa	0.44
SH6250	4806	Ddôl Cae Beudy	Porfa	1.08
SH6250	4409	Di-enw	Coetir	0.13
SH6250	6108	Pant Llyndy	Coetir	3.24
SH6249	5580	Di-enw	Lard, llwybrau a ffermdy	1.01
SH6249	3396	Ddôl Fawr	Porfa	2.73
SH6249	3991	Ddôl Fawr	Porfa	0.86
SH6249	4794	Di-enw	Coetir	0.34
SH6249	4986	Ddôl Dan Tŷ	Porfa	0.71
SH6249	4288	Ddôl Dan Tŷ	Porfa	0.23
SH6249	2982	Rhos Ddôl	Porfa	2.71
SH6249	4276	Ddôl Gron	Porfa	1.25
SH6249	2164	Dan Wal	Porfa	5.39
SH6249	3257	Bwlch Derw	Coetir	3.52
SH6249	4556	Beudy Newydd	Porfa	11.08
SH6249	5970	Di-enw	Coetir	1.63
SH6249	5788	Di-enw	Porfa	0.18
SH6249	7396	Pant Llyndy	Porfa	5.16
SH6249	8687	Pant Llyndy	Coetir	5.8
SH6249	7257	Di-enw	Coetir	1.01
SH6249	6281	Dan Beudy Newydd	Porfa	0.49
SH6249	6968	Dan Beudy Newydd	Porfa	1.59
SH6249	3723	Dan Wal	Porfa	7.89
SH6149	8944	Rhos Ddôl	Porfa	4.69
SH6149	8331	Penbryn Gwartheg	Coetir	13.58
SH6149	9120	Bwlch Derw	Coetir	5.33
SH6148	5064	Mynydd Llyndy Isaf	Mynydd	163.82
SH6047	7995	Mynydd Llyndy Isaf	Mynydd	0.44
				<b>248.40</b>



## Y Ffermdy

Mae ffermdy Llyndy Isaf yn dŷ eang gyda phedair ystafell wely, ystafell ymolchi, cegin ac ystafell fyw. Ni fydd modd i chi ymweld â'r tŷ yn ystod y diwrnodau agored gan fod rhywun yn byw ynddo ar hyn o bryd.

Yng nghefn y tŷ mae bwthyn dwy ystafell wely arall, a gafodd ei ddefnyddio ddiwethaf gan y rhaglen ysgoloriaeth ffermio fel llety i'r myfyriwr. Mae'n cynnwys dwy ystafell wely, ystafell ymolchi, cegin ac ystafell fyw.

Rhagwelir y bydd un o'r ddau eiddo yn cael ei ddefnyddio gan y tenant i fyw ynddo, a bydd y llall yn cael ei ddefnyddio fel llety gwyliau, a fydd yn cynhyrchu gwaith ac incwm pellach i'r tenant. Fodd bynnag, mae yna gyfle hefyd i uno'r ddau eiddo er mwyn creu un uned breswyl pe byddai angen ffermdy mawr (yn amodol ar unrhyw ganiatâd statudol gofynnol).

Mae'r llety wedi'i drefnu fel a ganlyn:

## Ffermdy Llyndy, Llawr Gwaelod:

Portsh yn arwain at y cyntedd. Cyntedd, yn arwain at yr:

Ystafell Fyw:

4.4 m x 4 m

Golygfeydd godidog dros Lyn Dinas drwy ddrysau

Ffregig, sy'n arwain i'r ardd ffrynt.

Lle tân gyda stôf llosgi pren

Gwresogydd

Ystafell Fwyta/ Lolfa

4.4 m x 4 m

Ffenestri gwydr dwbl mawr gyda golygfeydd o Lyn Dinas. Lle tân gyda stôf llosgi pren

Cegin

4.1 m x 2 m

Cegin newydd a osodwyd yn 2022 sy'n cynnwys sinc dur gloyw 1½, hwd echdynnu, a lle ar gyfer peiriant

golchi dillad.

Ffenest ar ochr yr eiddo

Lle ar gyfer peiriant golchi dillad

Rheilen tywelion cynnes

Llawr pren

## Llawr Cyntaf, Cyntedd, yn arwain at:

Ystafell Wely 1 (3.9m x 3.9m)

Ystafell Wely 2 (3.9m x 3.4m)

Ystafell Wely 3 (4m x 2.4m)

Ystafell Wely 4 (3.9m x 2.4m)

Ystafell Ymolchi

2.4 m x 2.1 m

Bydd yn cael ei adnewyddu yn 2024 cyn ei ail-osod

I gynnwys toiled, sinc, uned gawod drydan.

## Allanol:

Gardd ffrynt sy'n cynnwys lawnt, tarmac a gwelyau blodau gyda stepiau llechi i'r tŷ a wal gerrig o amgylch yr eiddo.

Lle parcio ar ochr yr eiddo

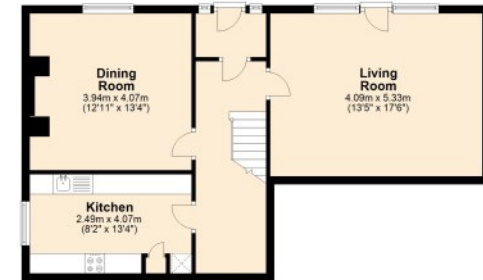
Pwmp Gwres Ffynhonnell Aer wedi'i leoli y tu ôl i Sŵn y Nant sydd ynghlwm.

## Tystysgrif Perfformiad Ynni (EPC)

Y sgôr EPC ar gyfer y ffermdy fydd E



Llawr Gwaelod



Llawr Cyntaf



## Sŵn y Nant

Y tu ôl i Ffermdy Llyndy Isaf ac ynghlwm iddo mae Sŵn y Nant sy'n uned ar wahân. Yn hanesyddol defnyddiwyd Sŵn y Nant i fyw ynddo a gosodwyd Ffermdy Llyndy Isaf fel llety gwyliau. Wedi hynny fe'i defnyddiwyd gan yr Ymddiriedolaeth Genedlaethol i gartrefu'r Myfyriwr fel rhan o'r rhaglen Ysgoloriaeth CFFI Cymru.

Mae ffenestri gwydr dwbl drwyddo, a bydd gwaith adnewyddu llawn yn cael ei wneud arno yn 2024, yn cynnwys ei ailaddurno i gyd.

## Llawr Gwaelod:

Cegin:

4.0 m x 2.0 m

Bydd y gwaith adnewyddu yn cynnwys unedau cegin, sinc, hwd echdynnu a lloriau newydd.

Ystafell Gyfleustodau/Pantri:

4.0 m x 2.4 m

Ystafell Fyw

4.0 m x 3.8 m

Bydd y gwaith adnewyddu'n cynnwys adleoli'r silindr dŵr poeth yn y cwpwrdd dan grisiau gyferbyn, sy'n gysylltiedig â'r Pwmp Gwres Ffynhonnell Aer.

Landin

Drws cefn i'r grisiau sy'n arwain at y llawr cyntaf, a drws yn arwain at yr ystafell Fyw.

## Llawr Cyntaf

Ystafell Wely 1: 3.8 m x 2.9 m

Ystafell Wely 2: 3.6 m x 2.7 m

Ystafell Ymolchi:

Bydd y gwaith adnewyddu'n cynnwys toiled, sinc, ac uned gawod drydan dros y bath.

## Allanol

Y tu ôl i Ffermdy Llyndy Isaf mae mynediad i'r eiddo.

Lle parcio ar ochr yr eiddo.

Gardd lawnt fechan.

Lleolir y 2 Bwmp Gwres Ffynhonnell Aer ar gyfer Ffermdy Llyndy Isaf a Sŵn y Nant yng ngardd gefn Sŵn y Nant.

## Tystysgrif Perfformiad Ynni (EPC)

Y sgôr EPC ar gyfer y ffermdy fydd E

## Gwasanaethau:

Mae gan y ddau eiddo brif gyflenwad trydan. Cyflenwad dŵr preifat gyda hidlydd UV. Cysylltiad ffôn BT. System draenio tanc carthion.

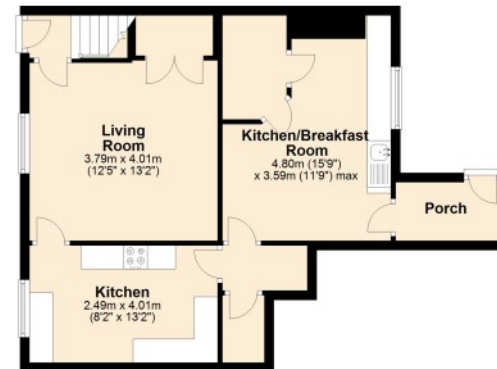
## Alldaliadau a'r Dreth Gyngor

Bydd y tenant yn gyfrifol am dalu'r Dreth Gyngor ar gyfer y ddau eiddo a phob all daliad arall sy'n gysylltiedig â'r eiddo, yn cynnwys trydan, costau ffôn ayyb.

Band Treth Gyngor Llyndy Isaf: Band D

Band Treth Gyngor Sŵn y Nant: Band C

## Llawr Gwaelod



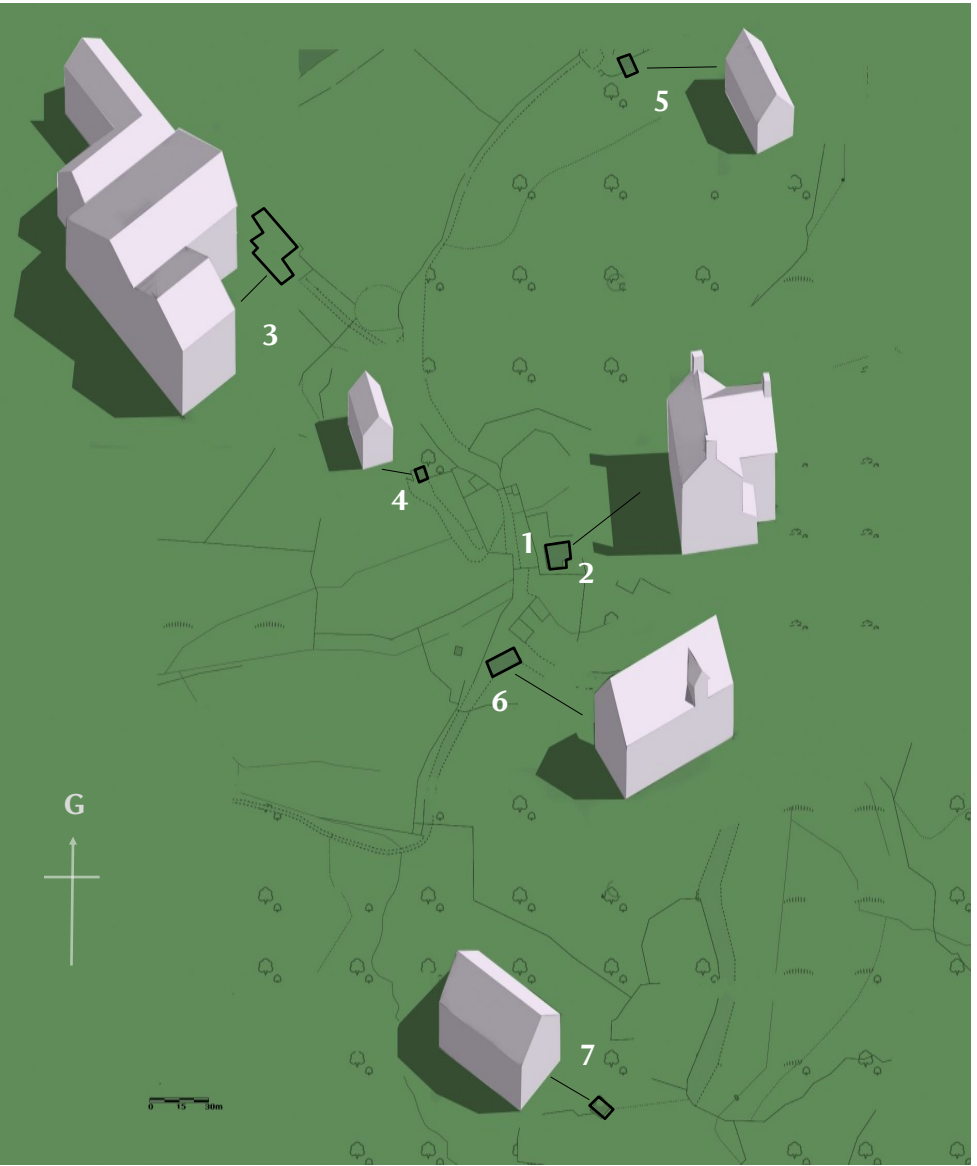
## Llawr Cyntaf





## Llyndy Isaf

1. Llyndy Isaf
2. Sŵn y Nant
3. Adeiladau fferm traddodiadol a modern
4. Cartdy
5. Tal y Maes
6. Beudy
7. Beudy Newydd



## Adeiladau Fferm Traddodiadol

### Storfa/Ysgubor gyferbyn â Ffermdy Llyndy Isaf

Ysgubor waliau cerrig a tho llechi gyda photensial i'w ddefnyddio mewn ffyrdd amgen yn amodol ar ganiatâd cynllunio.

Llawr gwaelod wedi'i rannu'n 3 uned ar wahân

**Uned 1:** 5.6 m x 2.4 m

Storfa gloadwy



**Uned 2:** 5.1 x 6.3 m

Llawr brics gyda bocsys stabl hanesyddol

**Uned 3:** 5.1 m x 2.8 m

Hen barlwr, bellach yn cael ei ddefnyddio fel man storio

### Llawr Cyntaf:

Ardal agored fawr 15.4m x 5.2m.

Bydd llawr newydd yn cael ei roi ynddo yn 2024 cyn ei ail-osod.

### Sied Droliau:

Adeilad carreg gyda tho llechi

### Beudy Newydd (Bwthyn Bychan):

Adeilad carreg gyda tho llechi (a weithredir fel busnes ar hyn o bryd gan yr Ymddiriedolaeth Genedlaethol). Lle cysgu i 6. Mae PV sydd wedi'i osod ar y to'n gwefru batri 12v ar gyfer golau a gwefrwr USB.

Cyflenwad dŵr (nid ar gyfer ei yfed) a dynnir o'r nant ger ceg yr

hydro drwy ddisgyrchiant a sinc y tu mewn. Cwt toiled yn y cefn. Wedi'i leoli tua 500m o Ffermdy Llyndy Isaf.

### Tal y Maes (Bwthyn Bychan):

Adeilad carreg gyda tho llechi. Adeilad rhestredig Gradd II. Cyfle i'w ddefnyddio mewn ffyrdd amgen yn amodol ar ganiatâd cynllunio a chaniatâd Adeilad rhestredig. Gallai cwt o gerrig a tho syml gerllaw fod yn ddefnyddiol petai'n cael ei uwchraddio

### Adeiladau Fferm yn y prif fuarth

Mae'r prif fuarth wedi'i leoli rhyw 200m i'r gogledd orllewin o Ffermdy Llyndy Isaf.

### Adeilad Fferm Traddodiadol (Beudy'r Ddôl)

Y rhan gyntaf 14.1m x 5.3m, a'r ail ran 9.6m x 4.9m.

Mae'r ysgubor siâp L traddodiadol un llawr wedi'i adeiladu o waliau cerrig a tho llechi.

Defnyddir yn bennaf ar gyfer trin defaid a'u cartrefu yn ystod y cyfnod wyna os oes angen.

Wedi'i ailweirio â stribedi golau LED a socedi pŵer drwyddo.

### Adeiladau fferm cyfoes:

Prif adeilad fferm: 18 m x 13.2 m.

Mae'r hanner dwyreiniol yn cynnwys tri chowlas o feudai gyda bariâu sy'n cloi eu hunain. Dau gowlas gyda 6 bar nad ydynt yn cloi eu hunain a'r trydydd cowlas gyda thri bar cloadwy a giât bori.

Llawr concriid yn y corlannau gwartheg, a bowlenni dŵr falf trwyn a lenwir drwy bwmp o afon gerllaw.

Defnyddir y gweddill ar gyfer storio bwyd a pheiriannau a thrin da byw.

### Storfa dail â gorchudd:

9 m x 10 m. Adeiladwyd yn 2021. Ffrâm porth dur, gyda llawr concriid a waliau concriid wedi'u caeadu. Ar gyfer storio tail yn ystod y gaef.

Caiff yr elfiant ei gasglu mewn tanc tanddaearol yn y cefn gyda 1,000 galwyn o gapasiti, a mynediad at dancer gwactod i'w wagio. Mae'r adeilad hwn i'w ddefnyddio ar gyfer storio tail, nid ar gyfer cartrefu da byw. Mae iard goncriid y tu allan i'r storfa dail.

Y tyb yw na roddir caniatâd i geisiadau am ragor o gyfleusterau ac adeiladau newydd i gartrefu da byw, cymaint yw sensitifwydd y dirwedd, a bod yr adeiladau sydd eisoes yn bodoli yn ddigonol ar gyfer capasiti stoc Llyndy Isaf.

### Iard ehangach:

Mae iard gaeedig y tu allan i'r adeiladau fferm y gellir ei



defnyddio i gasglu da byw, storio bêls, peiriannau ymysg pethau eraill.

Noder: Mae mast ffôn symudol gwasanaethau brys Airwave wedi'i leoli i'r de orllewin o'r adeiladau. Nid yw hwn yn rhan o'r brydles, a chedwir hawl dros y tir er mwyn i'r Ymddiriedolaeth Genedlaethol ac eraill gael mynediad ato, ei gynnal, ei atgyweirio a'i ailosod yn ôl yr angen.

### Solar PV a Hydro

Mae system solar PV wedi'i gosod ar do'r prif adeilad fferm. Mae hon yn cyflenwi'r adeiladau fferm yn y brif iard, gyda'r gweddill yn cael ei werthu i'r Grid. Mae'r Ymddiriedolaeth Genedlaethol yn cadw rheolaeth dros y system hon ac unrhyw incwm a ddaw ohoni. Rhoddir caniatâd i'r tenant ddefnyddio'r trydan a gynhyrchir ar y safle o fewn adeiladau'r fferm yn ddi-gost, ac o fewn rheswm. (e.e. darparu golau i'r da byw, defnyddio peiriant cneifio, a defnydd cyffredinol at ddibenion amaethyddol fel sy'n rhesymol. Ni ystyrir defnyddio trydan i wefru cerbydau, gweithdy, weldio ayyb. yn ddefnydd rhesymol ohono, felly ni roddir caniatâd ar gyfer hynny).



Mae gwaith pŵer trydan dŵr 11kw bychan wedi'i leoli'n agos at Ffermdy Llyndy Isaf a'r Ymddiriedolaeth fydd berchen arno. Mae hwn wedi'i gysylltu â'r grid ond mae hefyd yn cyflenwi'r ffermdy ac yn gweithio ar fesurydd. Bydd yr ynni adnewyddedig hwn yn cael ei werthu i'r tenant i'w ddefnyddio at ei ddiben ei hun ar gyfradd ffafriol o gymharu â'r cyflenwyr ynni. Fel canllaw, mae'r gyfradd bresennol tua 19c/kwh (gall hyn newid). Ailgodir am hyn bob chwarter.

Bydd yr Ymddiriedolaeth Genedlaethol yn cadw bob hawl mynediad er mwyn cymryd darlleniadau mesurydd, cynnal y system, ailosod ac atgyweirio yn ôl yr angen.



## Y Denantiaeth

Bydd y cytundeb ar ffurf Tenantiaeth Busnes Fferm (FBT) safonol yr Ymddiriedolaeth Genedlaethol a bydd ar gael i'w harchwilio gan yr rhai a wahoddir i ddiwrnod ymweld.

## Dyddiad Dechrau

Bydd y fferm ar gael i'w gosod o 31 Hydref 2024.

## Hyd

Bydd y Denantiaeth am gyfnod cychwynnol o 15 mlynedd.

## Cymal Terfynu

Awgrymir bod cymal terfynu bob pum mlynedd i'r ddwy ochr.

## Taliadau Rhent

Bydd y rhent yn daladwy chwe mis ymlaen llaw drwy ddebyd uniongyrchol gyda'r taliad cyntaf yn cael ei wneud ar ddyddiad dechrau'r denantiaeth.

## Isafswm Rhent

Proses dendr yw hon, ac felly mater i'r darpar denant yw tendro'r rhent y mae'n fodlon ei dalu yn seiliedig ar ei gynlluniau busnes ei hun. Serch hynny, dylid nodi o ystyried bod 2 dŷ preswyl yn ogystal â'r tir, adeiladau a chyfleoedd eraill ar y fferm na fydd yr Ymddiriedolaeth Genedlaethol yn rhoi ystyriaeth i gynigion sy'n llai na £14,000 y flwyddyn (+ TAW).

Rhaid i bob tendr fod ar gyfer swm penodol i gynnwys yr eiddo, tir a'r adeiladau (mae'r elfennau preswyl o fewn y tendrau wedi'u heithrio o TAW ).

Bydd y rhenti a gaiff eu tendro'n ffactor allweddol wrth bennu'r tenant llwyddiannus, ond bydd derbyn unrhyw gynnig yn cael ei bwyso a mesur yn erbyn ffactorau eraill sy'n cael eu cynnwys yn y cynllun busnes, sgiliau perthnasol a'u haddasrwydd ar gyfer amcanion yr Ymddiriedolaeth. Nid yw'n ofynnol i'r Ymddiriedolaeth Genedlaethol dderbyn y tendr uchaf nac unrhyw dendr.

## Adolygiadau Rhent

Cynhelir adolygiadau rhent bob tair blynedd a chânt eu hasesu yn ôl Gwerth y Farchnad, yn unol â'r gweithdrefnau a nodir yn y Ddeddf Tenantiaethau Amaethyddol 1995 (ATA).

## Rhwymedigaeth Atgyweirio

Nodir y rhwymedigaethau atgyweirio ar gyfer y fferm yn y Denantiaeth Busnes Fferm ddrafft. Os byddwch yn nodi unrhyw welliannau neu waith atgyweirio penodol sydd angen eu cyflawni gan y Landlord er mwyn eich galluogi chi i ymgymryd â'r denantiaeth, yna byddwch cystal â nodi'r rhain yn eich tendr ynghyd â'ch amcangyfrif o'r costau tebygol.

## Yswiriant

Bydd y Landlord yn yswirio'r adeiladau o dan ei bolisi ac unrhyw golledion canlyniadol neu ddifrod i eiddo'r Tenant. Bydd angen i'r Tenant yswirio'i ffitiadau a gosodiadau ei hun, da byw a pheiriannau, cynnwys a chynnal isafswm yswiriant atebolrwydd cyhoeddus o £10m a sicrhau bod y polisiau'n yswirio yn erbyn unrhyw golledion canlyniadol neu ddifrod i eiddo'r Landlord.

## Alldaliadau

Bydd y Tenant newydd yn gyfrifol am dalu bob alldaliad sy'n gysylltiedig â'r eiddo, yn cynnwys ond heb fod yn gyfyngedig i, ddŵr, tanwydd gwresogi, ffôn, trydan a'r Dreth Gyngor.

## Gwasanaethau

Mae'r gwasanaethau ar gyfer Llyndy Isaf yn cynnwys:

Cyflenwad dŵr preifat  
System draenio tanc carthion.

Trydan prif gyflenwad ac adnewyddadwy

## Prisiad o'r Stoc i Mewn a Hawl y Tenant

Ar ddechrau'r denantiaeth bydd Cofnodion Cyflwr yn cael eu cymryd a'u hychwanegu at y cytundeb tenantiaeth.

Bydd stoc i mewn yn cynnwys diadell Mynydd Cymreig. Amcangyfrif y niferoedd yw 50 o ddefaid magu, a 22 o wŷn benyw ond bydd hyn yn amrywio rhwng nawr a dechrau'r denantiaeth. Bydd prisiad o'r stoc i mewn yn cael ei wneud gan brisiwr annibynnol (lle rhennir y gost 50:50) a bydd gofyn i'r tenant dalu gwerth marchnad y stoc ar ddechrau'r denantiaeth. Ni fydd taliad pris cynefin ar gyfer stoc i mewn – na stoc allan ar ddiwedd y denantiaeth.

Mae gyr arall o wartheg duon Cymreig. Mae'r rhain wedi pori yn Llyndy Isaf ers sawl blwyddyn. Mae prynu'r gyr yn opsiynol, ond mae'r gwartheg yn fuddiol i'r fferm ar gyfer rheoli cynefinoedd fodd bynnag.

Nifer y gwartheg ar hyn o bryd yw 3 o wartheg magu a 4 o wartheg ifanc, ond bydd y nifer hwn yn amrywio a newid rhwng nawr a dechrau'r denantiaeth fodd bynnag. Bydd gofyn bod isafswm ac uchafswm nifer y stoc yn cael ei gynnal ar y fferm yn ystod cyfnod y denantiaeth. Mae'r niferoedd i'w cytuno rhwng y Landlord a'r Tenant cyn dechrau'r denantiaeth.

Nid oes unrhyw fwydydd anifeiliaid, cynydu wedi'u storio na gwellt ar ôl ar y fferm ac felly, ni fydd unrhyw brisiad i mewn pellach.

## Ffensys a Chyfleusterau Trin Stoc

Mae'r rhan fwyaf o'r fferm wedi'i ffensio ar gyfer gwartheg, gyda chyfuniad o byst a weiren bigog yn gwarchod waliau cerrig. Bydd cyflwr y ffensys presennol yn cael eu cofnodi yn y Cofnodion Cyflwr.

Nid oes unrhyw gyfleusterau trin gwartheg yn bodoli ac eithrio bariau sy'n cloi eu hunain, serch hynny cydnabyddir y byddai angen creu rhyw fath o ardal trin, ond bydd hyn ar draul y tenant. Y tyb yw y byddai angen i unrhyw ddatblygiadau gael eu gwneud y tu mewn i adeiladu presennol, gan na fyddai datblygiadau pellach ar y safle'n cael eu hystyried yn ffafriol.

## Coetiroedd

O fewn ardal y denantiaeth ac yn seiliedig ar waith mapio safleoedd coetiroel Taliadau Gwledig Cymru yn 2023, mae cyfanswm o 36.72ha o goetir. Mae hyn dros 10% y gofynion sydd eu hangen fel rhan o'r Cynllun Ffermio Cynaliadwy newydd arfaethedig yng Nghymru (fodd bynnag, mae hyn yn seiliedig ar ymgynghoriad presennol ac ni all yr Ymddiriedolaeth Genedlaethol fod yn gyfrifol am unrhyw newidiadau i reolau'r cynllun yn y dyfodol). Mae rhagor o gyfleoedd i'r tenant ar gyfer plannu coed a chreu coetiroedd drwy ffynonellau cyllid allanol, ond byddai angen cytuno ar leoliadau, math a dull ymlaen llaw gyda'r Landlord.

## Cynllun Taliad Sylfaenol (BPS)

Cydnabyddir bod ansicrwydd wrth symud ymlaen ynglŷn â dyfodol taliadau amaeth-amgylchedd a BPS a manylion unrhyw gynllun/taliadau sy'n debygol neu'n annhebygol o gael eu cyflwyno yn eu lle.

Bydd y fferm yn cael ei gosod heb unrhyw hawliadau.



## Cynlluniau Amaeth Amgylchedd a Chyfleoedd Grant

Mae Ymddiriedolaeth Genedlaethol Cymru yn cydnabod bod y cyfnod o symud i ffwrdd oddi wrth BPS i'r SFS newydd yn rhoi elfen o ansicrwydd ar y taliadau cymorth fydd ar gael i ffermwyr Cymru yn y dyfodol. Rhagwelir y bydd Llyndy Isaf, yn seiliedig ar gynigion cyfredol hysbys, yn addas i fod yn rhan o'r cynllun SFS. Rydym hefyd yn ymwybodol bod y cyfraddau taliadau ar gyfer y cynllun yn anhysbys, ac felly mae lefel uchel o ansicrwydd wrth baratoi cynlluniau busnes ar gyfer gwneud cais i ymgymryd â'r denantiaeth hon.

### Treth ar Werth

Yn achos Llyndy Isaf, mae'r tir a'r adeiladau wedi'u dewis i'w trethu ar gyfer TAW felly codir TAW ar gyfradd o 20% ar y rhent sy'n ymwneud â'r tir a'r adeiladau. Mae'r rhent a briodolir i'r ffermdy ar y ffurflen dendr wedi'i eithrio rhag TAW.

### Mynediad Cyhoeddus

Mae hawliau tramwy pwrpasol yn croesi'r fferm (a ddangosir mewn gwyrdd ar y cynllun mynediad cyhoeddus ynghlwm). Mae'r prif lwybr sy'n rhedeg o'r gogledd ddwyrain yn uniongyrchol y tu allan i ffermdy Llyndy Isaf i'r gorllewin yn llwybr aml-ddefnydd sy'n addas ar gyfer sgwteri tramper a bygis. Mae'n llwybr hynod boblogaidd sy'n parhau'r holl ffordd o Lyndy Isaf i Feddgelert.

Mae'r ddau lwybr arall yn llwybrau cerdded cyhoeddus sy'n rhan o lwybr cylchol mwy naill ai dros Sygun neu ymhellach i'r dwyrain dros Cnicht. Er fod y rhain yn parhau i fod yn boblogaidd, nid ydynt yn cael eu defnyddio cymaint â llwybr aml-ddefnydd Llyn Dinas.

Gall y rhain gynnig cyfleoedd i'r tenant ymgysylltu â'r cyhoedd mewn amrywiaeth o ffyrdd, a gallai rhai syniadau gynnwys dehongli, parcio ceir a manwerthu.

### Arallgyfeirio

Mae cyfleoedd arallgyfeirio sylweddol yn cael eu cynnig yn Llyndy Isaf. Rydym yn gosod y fferm gyda'r dewis i ddefnyddio naill ai ffermdy Llyndy Isaf neu Sŵn y Nant fel llety gwyliau (ond, bydd angen i'r tenant ddefnyddio un ohonynt fel ei brif gartref).

Mae Beudy Newydd Llyndy (bothi bychan) hefyd ar gael, sydd eisoes yn fwthyn gwyliau bychan a restrir ar dudalen Gwyliau'r Ymddiriedolaeth Genedlaethol. [Llyndy Bothy Wales | National](#)

[Trust](#). Bydd argaeledd Beudy Newydd Llyndy yn parhau i gael ei hysbysebu hyd at 31 Rhagfyr 2024. Ar ôl y dyddiad hwn bydd rheolaeth ohono'n trosglwyddo i'r tenant. Efallai y bydd yn bosibl cynnal trafodaethau ynglŷn â'r trosglwyddiad a ph'un a yw'r tenant newydd yn dymuno i'r Ymddiriedolaeth Genedlaethol barhau i gymryd archebion ar ei ran yn ystod y misoedd cychwynnol, sef mis Tachwedd a Rhagfyr.

Mae yna hefyd adeilad arall o'r enw Tal y Maes, sydd wedi'i leoli ar lwybr mynediad Llyndy Isaf. Mae hwn yn cynnig cyfle arallgyfeirio arall i'r tenant peta'n dymuno cynyddu'r lefel incwm o dwristiaeth, yn amodol ar ganiatâd cynllunio a chaniatâd Adeilad Rhestrdig. Mater i'r tenant fydd datblygu ac ariannu'r eiddo hwn yn ôl yr angen.

Mae gweryslla ymhlith yr ystyriaethau eraill a all fod yn addas ar gyfer yr ardal. Roedd gweryslla effaith isel o fewn y rheol 28 diwrnod - yn bodoli yn Llyndy Isaf cyn i'r Ymddiriedolaeth Genedlaethol fod yn berchen arno. Efallai bod cyfle i aildechrau hyn ac ehangy, yn amodol ar ganiatâd cynllunio.

Yn ychwanegol, byddai modd cynnig lle parcio ar dir Llyndy Isaf yn ystod y tymor twristiaeth prysuraf a fyddai'n helpu i ddatrys y manau parcio prin sydd wedi achosi pryderon traffig yn hanesyddol, gan gynhyrchu incwm i'r fferm ar yr un pryd. Byddai angen i gynigion gael caniatâd yr Ymddiriedolaeth Genedlaethol yn ogystal â chaniatâd cynllunio, serch hynny disgwylir i ddatrysiadau effaith isel ennill cefnogaeth ffafriol.

Os ydych yn cynnwys cynnig i arallgyfeirio fel rhan o'ch tendr, dylech roi cymaint o fanylion â phosibl o'r costau sefydlu tebygol a'r incwm a gwariant amcanol. Dylech hefyd gadarnhau pa ganiatâd cynllunio neu eraill a all fod eu hangen arnoch, ynghyd ag unrhyw brofiad perthnasol sydd gennych o ran cyfleoedd arallgyfeirio o'r fath.

Yn ystod y diwrnod ymweld â'r fferm mae croeso i chi drafod unrhyw gynnig i arallgyfeirio gyda ni cyn i chi ei gynnwys yn eich Cynllun Busnes.

Os ydym yn rhoi caniatâd ar gyfer gweithgarwch arallgyfeirio, efallai bydd angen i ni ddarparu Trwydded i Arallgyfeirio yn ychwanegol i'r Denantiaeth Busnes Fferm ar gyfer y Fferm.

## Incwm Oddi ar y Fferm

Mae'r Ymddiriedolaeth yn cydnabod bydd tenant yn awyddus i, neu angen, ychwanegu at ei incwm oddi ar y fferm o bosib, ac ni fydd hyn yn rhwystr i ymgeiswyr. Fodd bynnag, rhaid sicrhau nad yw'r gweithgareddau ychwanegol hyn yn niweidio'r gwaith o gyflawni'r canlyniadau rheoli tir gofynnol ac mae'n hanfodol bod ymgeiswyr yn gallu dangos sut fydd y gweithgareddau amrywiol yn cydweithio er budd amcanion rheoli tir Llyndy Isaf a'u busnes.

### Adnoddau a Sgiliau Dymunol

Rydym yn chwilio am Denant sy'n rhannu'r weledigaeth sydd gennym ar gyfer ffermio, bywyd gwyllt a mynediad i gefn gwlad ac sy'n gallu gwarchod a gwella'r Fferm fel rhan o fusnes ffermio llwyddiannus sydd â natur yn un o'i werthoedd craidd.

A oes gennych chi:

- Awydd gwirioneddol i weithio a byw mewn cymuned glos yng nghefn gwlad Cymru.
- Dealltwriaeth a gwerthfawrogiad o'r gofynion, cyfrifoldebau, gweinyddu a'r heriau sydd o redeg busnes ffermio yn yr hinsawdd sydd ohoni
- Dealltwriaeth lawn o Drawsgydymffurfio, Cod Ymarfer Amaethyddol Da a chynlluniau cymorth amaethyddol
- Dealltwriaeth o fynediad cyhoeddus ar dir fferm, a bod yn gefnogol ohono.
- Dealltwriaeth o systemau ffermio carbon niwtral
- Dealltwriaeth a phrofiad o arferion ffermio adfywiol, adfer cynefinoedd a rheoli glaswelltir.
- Naill ai profiad o fonitro canlyniadau amgylcheddol y fferm, neu awydd i ddatblygu'r sgiliau hynny
- Tystiolaeth o sylfaen ariannol gadarn i ddarparu cyfalaf gweithio

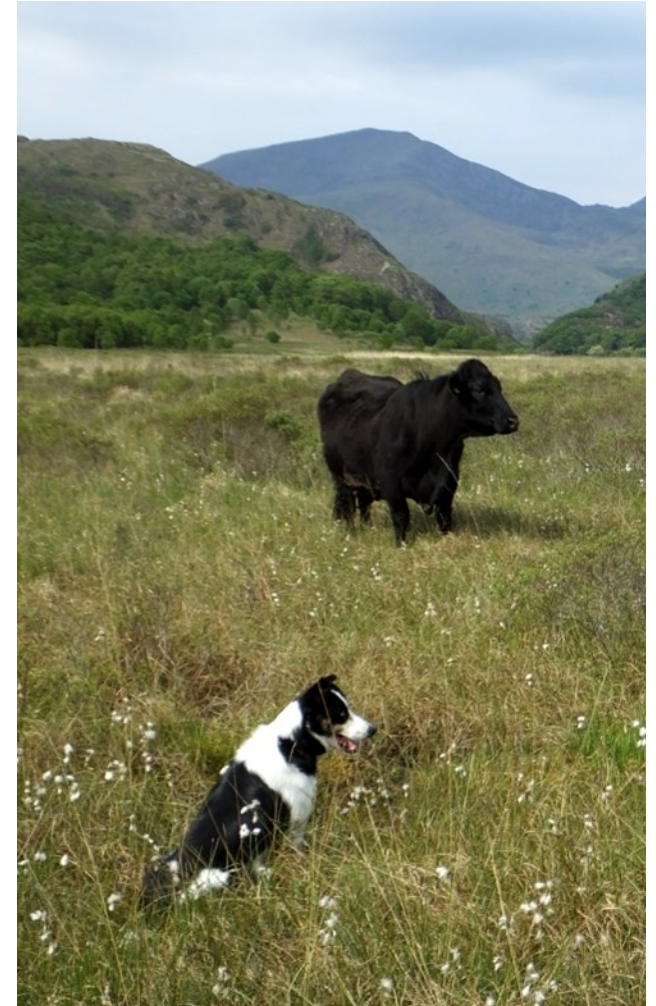
Rydym yn chwilio am unigolion brwdfrydig, arloesol a hynod ddiwyd sy'n awyddus i gyflawni canlyniadau amgylcheddol o safon uchel wrth gynhyrchu bwyd hefyd. Byddant yn fodlon gweithio ar y cyd â'r Ymddiriedolaeth Genedlaethol er mwyn cyflawni nodau ac amcanion cadwraeth y fferm, wrth redeg busnes dichonadwy.

Byddwch yn awyddus i weithio mewn partneriaeth, boed

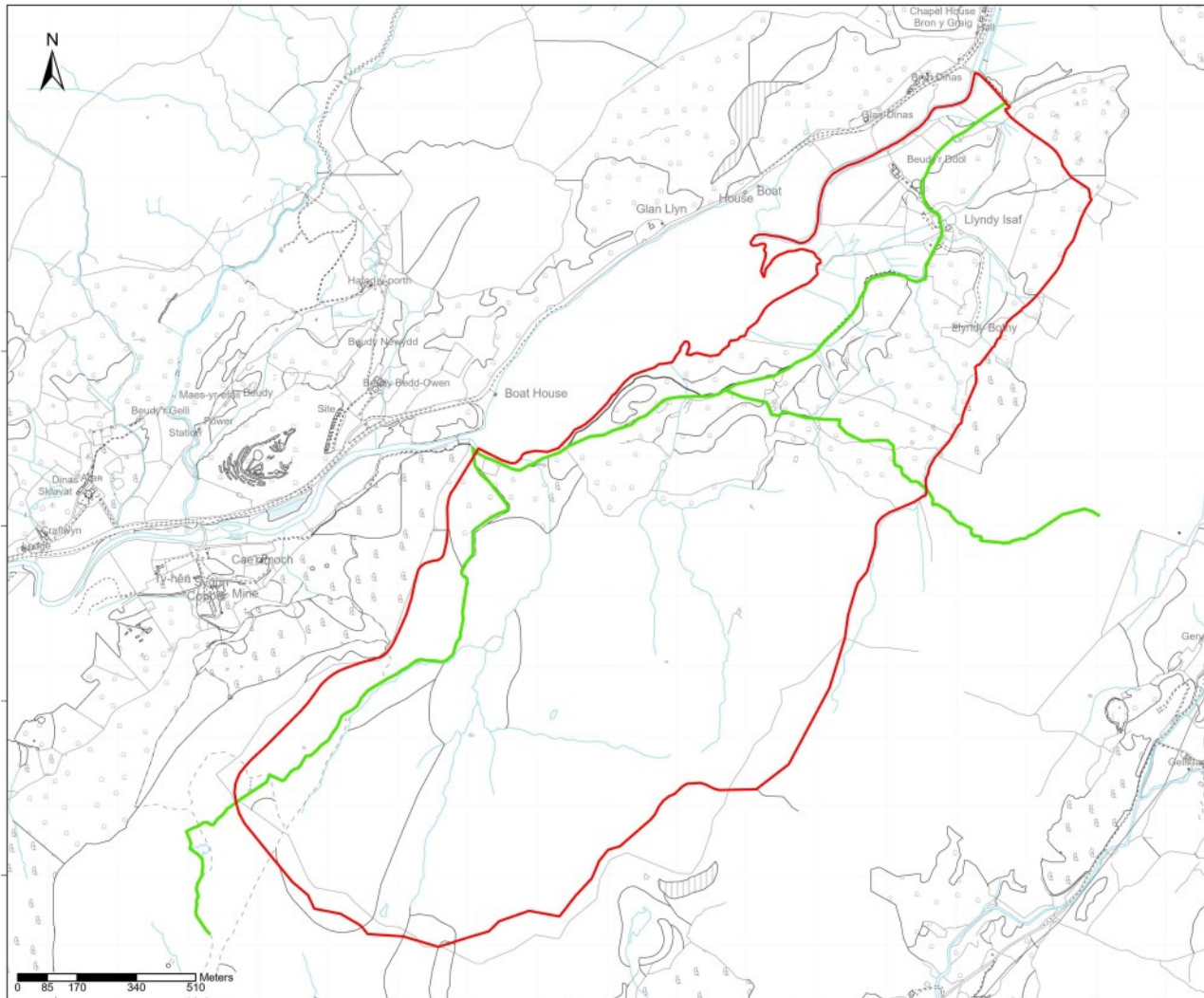
hynny gyda'r Ymddiriedolaeth, gwirfoddolwyr, Tenantiaid eraill neu unigolion a grwpiau ehangach drwy ymgysylltiad a chydweithrediad. Rydym yn chwilio am rywun sydd â'i ddyheadau ar gyfer y fferm yn cyd-redeg â'n gweledigaeth ni.

### Syniadau a Dulliau Newydd

Nid ydym yn darparu cyfarwyddyd manwl ynglŷn â sut y dylid rheoli'r fferm gan nad ydym am gyfyngu ymgeiswyr, serch hynny bydd rhai gofynion cyfarwyddol ar gyfer cynefinoedd penodol ar y fferm, a bydd manylion pellach ar gael ar y diwrnod ymweld. Rydym yn awyddus i glywed am eich amcanion a syniadau o ran sut orau i ffermio Llyndy Isaf er mwyn cyflawni ar gyfer natur a'r amgylchedd, yn ogystal â darparu busnes ffermio ariannol cynaliadwy.







**Allwedd**

-  Terfynnau Tenantiaeth
-  Hawliau Tramwy Cyhoeddus

© Crown copyright and database rights 2024  
Ordnance Survey 100023974